

KULTURMILJÖUTREDNING

ASKERSUNDS KOMMUN

HARGE 3:13

2025-06-18

Innehållsförteckning

INLEDNING	2
BAKGRUND	2
FÖRUTSÄTTNINGAR	3
METOD	3
AVGRÄNSNINGAR OCH FÖRKLARINGAR.....	5
HISTORIK	5
BYGGNADENS HISTORIA.....	5
BYGGNADENS ARKITEKTUR.....	7
ÅTGÄRDER OCH ÄNDRINGAR AV BYGGNADEN	8
BYGGNADENS OMGIVNING	10
NULÄGET	12
BYGGNADENS ANVÄNDNING IDAG	12
BYGGNADENS SKICK.....	12
OMGIVNINGEN IDAG	12
KULTURHISTORISKA GRUNDMOTIV OCH ANALYS	13
KULTURHISTORISK VÄRDERING	15
Byggnaden (exteriör och stomme).....	15
Yttre miljö	15
KULTURHISTORISK MÅLSÄTTNING.....	16
SLUTSATS OCH RÅD.....	16
SAMMANFATTNING.....	16
KOMMENTARER.....	17
KÄLLOR OCH HÄNVISNINGAR.....	17

INLEDNING

Denna kulturmiljö-utredning behandlar fastigheten Harge 3:13 i Hammar, Askersundskommun (Samhällsbyggnad Sydnärke). Fastigheten är belägen vid Vätterns norra spets, i närheten av det som kallas Verkaviken som i sin tur är en fortsättning av Hargeviken. Harge 3:13 är idag bebyggd med en skolbyggnad som ursprungligen uppfördes 1898. I samband med Samhällsbyggnad Sydnärkes arbete med att ta fram ny detaljplan för fastigheten/området har denna kulturmiljöutredning beställts.

En kulturmiljöutredning syftar till att sammanställa, analysera och värdera en byggnads kulturmiljövärde. Enligt ”Plattform Kulturhistorisk värdering och urval. Grundläggande förhållningssätt för arbete med att definiera, värdera, prioritera och utveckla kulturarvet”, 2015, kan kulturhistoriskt värde definieras enligt följande: ”Kulturhistoriskt värde består i de möjligheter materiella och immateriella företeelser kan ge vad gäller att inhämta och förmedla kunskaper om och förståelse av olika skeenden och sammanhang – samt därigenom människors livsvillkor i skilda tider, inklusive de förhållanden som råder idag”. Till detta kan även läggas att Boverket beskriver ordet kulturvärde som en sammanvägd bedömning av den fysiska miljöns värde ur kulturhistoriskt, estetiskt och socialt hänseende.

BAKGRUND

Företaget RFP Arkitekter AB har fått i uppdrag av Samhällsbyggnad Sydnärke att uprätta och genomföra en kulturmiljöutredning för fastigheten Harge 3:13. Betsällningen gjordes som ett avrop i enlighet med det ramavtal som avser kulturmiljöutredningar som finns mellan Askersunds kommun och RFP Arkitekter. Beställningen gjordes i samband med att ny detaljplan för fastigheten är under upprättande och frågor kring byggnadens eventuella bevarandevärde har väckts. Den nya detaljplanens bildande är ett initiativ från fastighetsägaren Harald Göransson. Kulturmiljöutredningen syftar till att vara ett kunskap- och beslutsunderlag i samband med upprättandet av den nya detaljplanen.

Kulturmiljöutredningen har sin grund i PBL (Plan- och Bygglagen). Nedan följer de paragrafer som berör ämnet:

PBL kap. 1 § 4 Ändring av en byggnad:

en eller flera åtgärder som ändrar en byggnads konstruktion, funktion, användningssätt, utseende eller kulturhistoriska värde.

PBL kap. 2 § 6 Skydd av kulturvärden, varsamhet vid ändringar

Vid planläggning och i andra ärenden samt vid åtgärder avseende byggnader som inte ingår i ett ärende enligt denna lag ska bebyggelseområdets särskilda historiska, kulturhistoriska, miljömässiga och konstnärliga värden skyddas. Ändringar och tillägg i bebyggelsen ska göras varsamt så att befintliga karaktärsdrag respekteras och tillvaratas.

PBL kap. 8 §13 Förvanskning

En byggnad som är särskilt värdefull från historisk, kulturhistorisk, miljömässig eller konstnärlig synpunkt får inte förvanskas.

PBL kap. 8 § 14 § Underhåll

Ett byggnadsverk ska hållas i vårdat skick och underhållas så att dess utformning och tekniska egenskaper i huvudsak bevaras. Underhållet ska anpassas till omgivningens karaktär och byggnadsverkets värde från historisk, kulturhistorisk, miljömässig och konstnärlig synpunkt. Om byggnadsverket är särskilt värdefullt från historisk, kulturhistorisk, miljömässig eller konstnärlig synpunkt, ska det underhållas så att de särskilda värdena bevaras.

PBL kap. 8 § 17 Varsamhet

Ändring av en byggnad och flyttning av en byggnad ska utföras varsamt så att man tar hänsyn till byggnadens karaktärsdrag och tar till vara byggnadens tekniska, historiska, kulturhistoriska, miljömässiga och konstnärliga värden.

FÖRUTSÄTTNINGAR

De förutsättningar som råder och ligger till grund för hur denna kulturmiljöutredning är genomförd och upprättad är som följer:

- Beställningen av utredningen gjordes i relativ närhet av det efterfrågade leveransdatumet.
- Ett utkast till detaljplanens utformning fanns vid kulturmiljöutredningens påbörjan redan att tillgå.
- Det källor, byggnadstekniska samt historiska, som fanns att tillgå vid tillfället och inom utsatt tid. För dessa redogörs närmare i den löpande texten samt i källförteckningen.
- Byggherrens (fastighetsägarens) förslag på framtida utformning och användning av byggnaden och fastigheten samt dennes intentioner
- Den dispens (Beslut angående ansökan om dispens från biotopskyddet för avverkning av alléträd på fastigheten Harge 3:13 i Askersund kommun) som redan lämnats för att avyttra delar av, samt omforma (nybilda) den allé som finns i anslutning till byggnaden som givits av Länsstyrelsen Örebro län

Att den som upprättar och genomför kulturmiljöutredningen i allra möjligaste mån förhåller sig neutral och saklig till objektet för utredningen trots de givna förutsättningarna är ambitionen. Att dessa förutsättningar nämns är för att ge en tydlighet och transparens i hur och under vilka förhållanden utredningen upprättades. Detta ger framtida eventuella omvärderingar eller ifrågasättanden av denna utredning en inblick i vad som låg till grund.

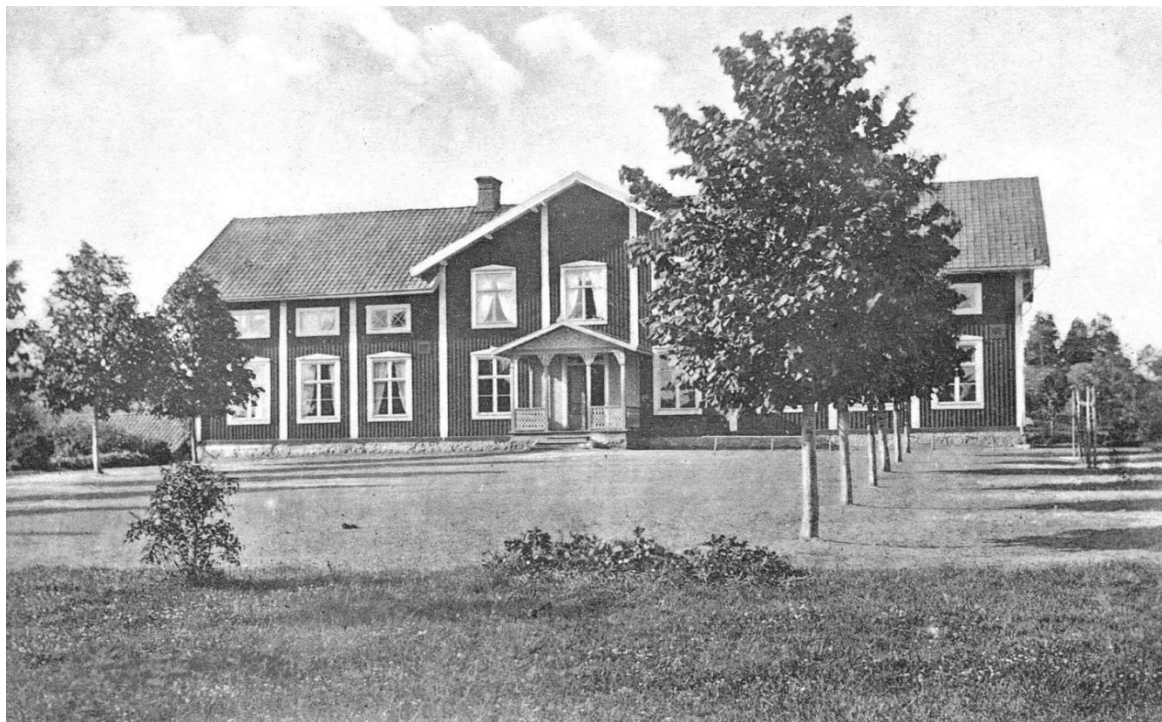
METOD

Denna utredning har som tidigare nämnts främst sin grund i PBL.

För själva utredningens genomförande, form och redovisning har den metod som använts sin grund i Axel Unnerbäcks skrift ”Kulturhistorisk värdering av bebyggelse” Denna har utgivits av riksantikvarieämbetet som ett styrdokument eller som en genomförandebeskrivning av hur värderingar av byggnaders kulturhistoriska värde kan analyseras och värderas på ett sakligt och sinsemellan jämförbart sätt.

Utöver detta ligger även Riksantikvarieämbetets rapport ”Plattform Kulturhistorisk värdering och urval – Grundläggande förhållningssätt för arbete med att definiera, värdera, prioritera och utveckla kulturarvet” till grund.

Plattformen har i likhet med Unnerbäcks bok som syfte att ge verktyg och rekommendationer för hur likande utredningar eller värderingar kan utformas och genomföras. Denna syftar även till att komplettera ovan nämnda text samt ge mer generella övergripande rekommendationer för tydligheten och läsbarheten i utredningar som berör kulturvärden.



Figur 1. Byggnaden nära byggåret - Förmodat originalutförande. Bild fr. Leif "Linus" Larssons bildsamling.



Figur 2. Byggnaden idag. Bild J. Fransson

Förenklat kan man beskriva metoden som här använts på följande sätt:

1. Samanställning av information
2. Identifiering och definiering av de viktigaste grundmotiven
3. Analys och värdering

AVGRÄNSNINGAR OCH FÖRKLARINGAR

I och med att byggnadens interiör byggts om vid ett antal tillfällen i samband med ändrad användning har man i beställningen valt att utelämna den interiöra delen av byggnaden från denna analys och utredning då denna inte ansågs besitta några kulturhistoriska värden. Denna kulturmiljöutredning är således främst inriktad på byggnadens exteriör. I och med att det exteriöra är så pass integrerat med byggnadens stomme kommer även den att behandlas trots att den delvis också är en del av byggnadens insida.

Det som här åsyftas med interiören och således den del som utelämnas ur själva värderingen är alltså icke bärande innerväggar och inredningar. Även invändiga ytskikt, snickerier och innerdörrar utelämnas utvärderingen.

Trots detta kommer interiören nämnas och beskrivas delvis under huvudrubrikerna HISTORIK samt NULÄGET då det utgör en del av byggnaden som helhet och på så vis även bidrar till förståelsen av byggnadens eventuella kulturhistoriska värde. Interiören omnämns även delvis i slutkommentaren

Utöver byggnadens exteriör och stomme har man i beställningen även efterfrågat en lättare analys av den yttre miljö som omger byggnaden ur ett kulturhistoriskt perspektiv. När dessa beskrivs och analyseras är ambitionen att på ett tydligt sätt separera dessa så att användningen av denna utredning är lätt tillgänglig för de som ämnar ta del av den.

HISTORIK

BYGGNADENS HISTORIA

Byggnaden, som enkelt uttryckt är en tvåplansbyggnad, traditionellt faluröd med vita knutar uppfördes år 1898 med ursprunglig användning som skolbyggnad. Detta är representativt för den senare delen av 1800-talet där allt fler barn fick möjlighet att gå i skolan. Detta har sin grund i folkskolereformen från mitten av 1800-talet och att antalet barn ökade. Mot slutet av 1800-talet när denna byggnad uppfördes gick ca 90% av Sveriges barn i skolan.

Kostnaden för uppförandet av skolbyggnaden 1898 var 12 000 kr.

Från början var skolan avsedd för två lärare (en lärare och en småskolelärarinna) men 1930-talet byggdes skolan om för att anpassas för tre lärare.

I början på 1950-talet fick byggnaden en utbyggnad med vattenklosetter för flickor och pojkar samt tvättstuga och diverse andra för skolverksamheten nödvändiga rum som bibliotek, materielrum och arbetsrum.

Höstterminen 1972 avslutades skolverksamheten i Harge skola och användningen av byggnaden ändrades sedermera till vandrarhem. Detta skedde i samband med att Hargebaden byggdes om i en stor satsning under samma tid. I byggnaden ägde också kolloverksamhet rum under somrarna (PRO Sommarhem).



Figur 3.



Figur 4. (och 3) Skolklasser m. Ragnar Wiklund i nedre bild. Bild fr. M. Gustavssons bildsamling

Liknade skolor fanns i området och där kan nämnas Österby skola (också den i Hammar) som gick samma öde till mötes höstterminen 1972.

I och med skolbyggnadens oundvikliga koppling till elever och lärare som nyttjat den har byggnaden en stark koppling till de personerna och den plats där den är belägen. Även senare tiders kolloversksamhet mm knyter också byggnaden till invånarna. Man kan säga att en byggnad av denna typ, på ett naturligt sätt har en viss status eller ställning i och med sin anknytning till personerna och platsen.

BYGGNADENS ARKITEKTUR

Övergripande kan byggnadens arkitektur beskrivas som en rektangulär tvåplans (eg. ett-och-ett-halvt plan) träbyggnad med huvudentré mot norr med förstukvist eller öppen veranda varpå en taktäckt balkong är belägen. Mot söder 2 sekundära entrésituationer. Sadeltak i byggnadens längsriktning (öst-väst) samt ett i centrum korsande ”mittskepp” med sadeltaket i syd-nord. Fullstora fönster i fösta våningen samt i ”mittskeppet” på över plan och halvfönster på resterande delar av övre plan. Kulörmässigt - falurött med vita foder, knutar och snickerier.

Mer ingående kan byggnaden beskrivas som följer: Byggnadens konstruktion består primärt av en liggande timmerstomme med en kompletterande stolpverkskonstruktion för att bära upp det övre bjälklaget. Taket är konstruerat som takstolar (av timmer) med sparrar och bindbjälke där förbindningarna är av typen dymlad slittapp. På detta ”åsar” av grövre brädor som sekundärt bärverk och på det ett förvandlingstak av råplank. På detta takpannor (tvåkupigt i dagsläget). Om taket kan även nämnas de tidstypiskt utformade takfotstassarna samt vindskivorna med så kallad snickarglädje av droppform.

Fasaden som beklär den liggande timmerstommen utgörs primärt av stående locklättspanel med offerbräda mot grunden.

Byggnaden har initialt haft en förstukvist eller öppenveranda som varit rikt utformad med det som i folkmun kallas snickarglädje.

Om de ”fullstora” fönstren kan sägas att de har en utformning med 4 separata bågar (4-luft) där de är ordnade två mer kvadratiska över två rektangulära. Denna proportion eller ordning kan anses vara representativ för tiden då den blev vanlig under slutet av 1800-talet och början av 1900-talet. De ”halvfönster” som är belägna på det övre planet har en utformning med två bågar per fönster, kvadratiska, sida vid sida. Till fönstren kan också läggas de glas-dörrar som på vissa ställen utgör ytterdörrar samt de smala liggande fönstren i grunden. Fönstren är förmodligen av något senare datum än själva byggnaden, förmodligen i samband med ombyggnation på 30-talet. Om detta skvallrar bland annat bågarnas gångjärn som har en utformning mer typisk för funkiseran, avsaknaden på mer spröjs samt det fönster som inte nämnts ovan på gavlarna som har en utformning som på ett tydligt sätt inte hör 1800-talets senare del till. Med detta sagt har förmodligen storlek och övergripande proportioner ändå varit de samma i originalutförandet.



Figur 5. Fönster med 4 bågar.

Byggnadens grund utgörs av en traditionell kryppgrund där hörnstenarna utgör de primära lastbärande elementen. Stenen är främst granit. Till detta tillkommer en källarvåning som förmodas ha tillkommit i senare skede då den är murad med lättbetong och eller gjuten av betong. Denna del har ståhöjd och har förmodligen tillkommit i samband med installationen av nya uppvärmningssystem (utrymme för värmepanna etc.).

Den ursprungliga värmekällan i byggnaden har varit kakelugnar och/eller vedspisar. Om detta vittnar de gnistskydd av sten som ännu finns infällda i plankgolvet.



Figur 6. Underlag för eldstad i plankgolv.

Skorstenar har inte kunnat undersökas på närmre håll men dessa hör förmodligen samma tid som värmepannan och källaren till, då de har med varandra att göra. De ursprungliga skorstenarna har haft en men utkragande form i toppen men krönbeslag och fästbläck. Detta kan skimras på Figur 1.

ÅTGÄRDER OCH ÄNDRINGAR AV BYGGNADEN

Av de ändringar och tillägg som gjorts är den invändiga ombyggnationen den mest påtagliga. Här är mycket nytt och lite av det gamla finns kvar. Av det lilla som finns kvar är stenarna under eldstäderna (som nämnts ovan), några enstaka snickerier, delar av balustrad i trapphus, trappor, samt synliga delar av stolpverkskonstruktionen de som är värda att nämnas. Pelarna/stolparna av timmer som är synliga på vissa ställen, uppvisar en bearbetad vacker utformning av tidstypiskt snitt. I övrigt är sentida byggnadstekniker och material samt illa planerad planlösning utan större förankring i originalplanen dominerande. Mer om detta under rubriken NULÄGET.

Fasaden har kompletterats eller bytts ut mot ny av samma variant. Det kan man exempelvis se på lockeläktens utformning som varierar på olika sidor av byggnaden. Man kan även se en mer diletantmässig förbättring av fasaden vid balkongen på plan två som med all önskvärd tydlighet vittnar om senare tiders händer. Även att offerbrädan har en dropplista av plåt istället för en snedställd bräda eller hyvlad avfasning av själva offerbrädan vittnar om senare tiders ingrepp.



Figur 7. Plåt över offerbräda samt bult.

Den balkong med tillhörande tak som finns vid huvudentrén är tillkommen vid ett senare skede vilket går att se på den bild som finns i rapportens början (Fig.1). När denna tillkomst är svårt att säga men den finns med på bygglovshandlingar från 1953 så rimligt är att anta att den tillkommit innan eller i samband med det bygglovet.

Vid närmare betraktning av fasaden kan man även finna bultar. Även dessa har tillkommit vid senare tider (30- eller 50-tal) för att stabilisera timmer- och stolpverksstommen. Ett mer trolig ursprungligt utförande är att dymlingar av trä så som fortfarande syns där takstolarnas högben möts har använts.



Figur 8. Dymling i takstol.

Fönstrens form och eventuella förändringar har redan diskuterats men fönsterfodren har inte nämnts. Dessa har med all sannolikhet sin ursprungliga form men kan i likheten med träfasaden genomgått underhåll eller ersättning. På bilder från 30-talet kan man även se att den frontonformade toppdelen av fönsterfodren har varit rödmålade under denna tid. Sannolikt är detta ett försök att modernisera de, på den tiden, "omoderna" uttrycket på fodren och ge byggnaden en mer modernistisk framtoning. Ursprungligen har denna del alltså varit vitmålad så som den även är idag.

Takpannorna är av tvåkupig typ, kanske har enkupigt tegel varit där från början men båda sorterna fanns att tillgå när byggnaden uppfördes. Karaktären av lertegelpannor har oavsett bevarats. Skorstenarna har nämnts under föregående rubrik.

Grunden har "lagats" (förmodligen med de bästa intentionerna) med betong. Detta är inte förenligt med den ursprungliga tekniken där ett mjukare kalkbruk förmodligen använts. Den felaktiga underhållsmetoden har bidragit till sprickbildning i grunden.



Figur 9. "lagad" grund

En sista stor förändring som bör nämnas är den utbyggnad som gjordes på 50-talet men som revs igen på senare tid.

Om plåtslageridetaler så som fönsterbleck och häng- och stuprännor finns inte mycket att resonera kring då dessa med all sannolikhet bytts ut och inte heller har någon särskild konstfull utformning.

Sammanfattningsvis kan man konstatera att byggnaden har genomgått ett antal förändringar och underhåll under åren men att den ändå, i stort och framför allt exteriört har bevarat sin ursprungliga karaktär och helhetsintryck.

Planlösningsmässigt har byggnaden förutom skolverksamheten i sig inhyst funktionen bostad. Initialt för två lärare, en större för huvudläraren på det övre planet och en mindre bostad för småskolelärarinnan på det nedre

planet. Senar vid ombyggnation har detta ändrats till tre bostäder för lärare och eller vaktmästare. Under denna tid har även slöjdsalar och gymnastiksal utgjort delar av planlösningen. Även under den senaste delen av byggnadens liv, det vill säga under vandrarhemsepoken har delar av byggnaden använts som bostad (den östra delen som då helt avskilts från resterande delar av byggnaden interiört).

På fastigheten har även olika uthus eller komplementbyggnader varit uppförda men dessa är rivna idag.

BYGGNADENS OMGIVNING

Om byggnadens omgivning kan sägas att den är belägen vid Hargeviken eller mer specifikt Verkaviken (Vättens norra spets). En vacker och sjönära plats med andra ord, även om Gunnar Wiklund vittnar om att badvattnet i Verkaviken under 30-talet var dygt och illaluktande i sin text "Några tankar och hågkomster vid Harge och Österby skolors nedläggande 1972".

Om den ordnade eller planerade omgivningen, dvs den del av omgivningen som är belägen på själva fastigheten kan sägas att den ursprungligen var planerad i linje med tidens ideal. Den stora skolan har ramats in av en ståndsmässig allé av lite bredare typ än vanligt där hela byggnaden ryms i dess fond. Till detta har funnits planerade små uteplatser, planteringar, små träd och vita träbänkar på en krattad grusplan framför entrén.

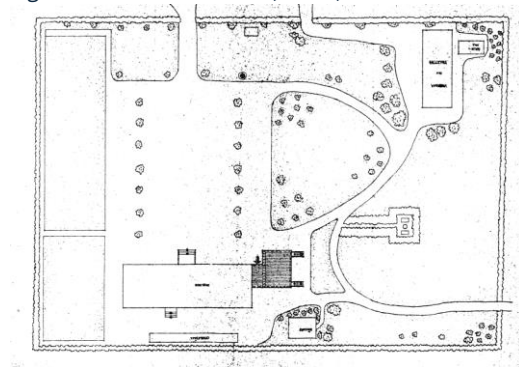
Grusgångar, planteringar och komplementbyggnader tycks ha varierat över tid och ingen enhetlig ursprunglig utformning av utemiljön har varit konstant under byggnadens livstid. Detta kan bland annat läsas ut av vad som finns redovisat på olika kartor och ritningar från lantmäteriet och kommuners arkiv. Man kan även konstatera när man är på plats idag att mycket av det som kan identifieras på de gamla handlingarna inte finns kvar idag. Det mest tongivande i den yttre miljön under hela byggnadens livslängd och som faktiskt också finns kvar idag är själva allén av lövträd.



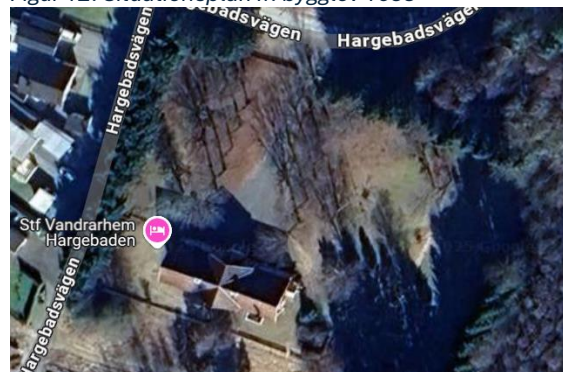
Figur 10. Ekonomisk karta, 1957, Lantmäteriet



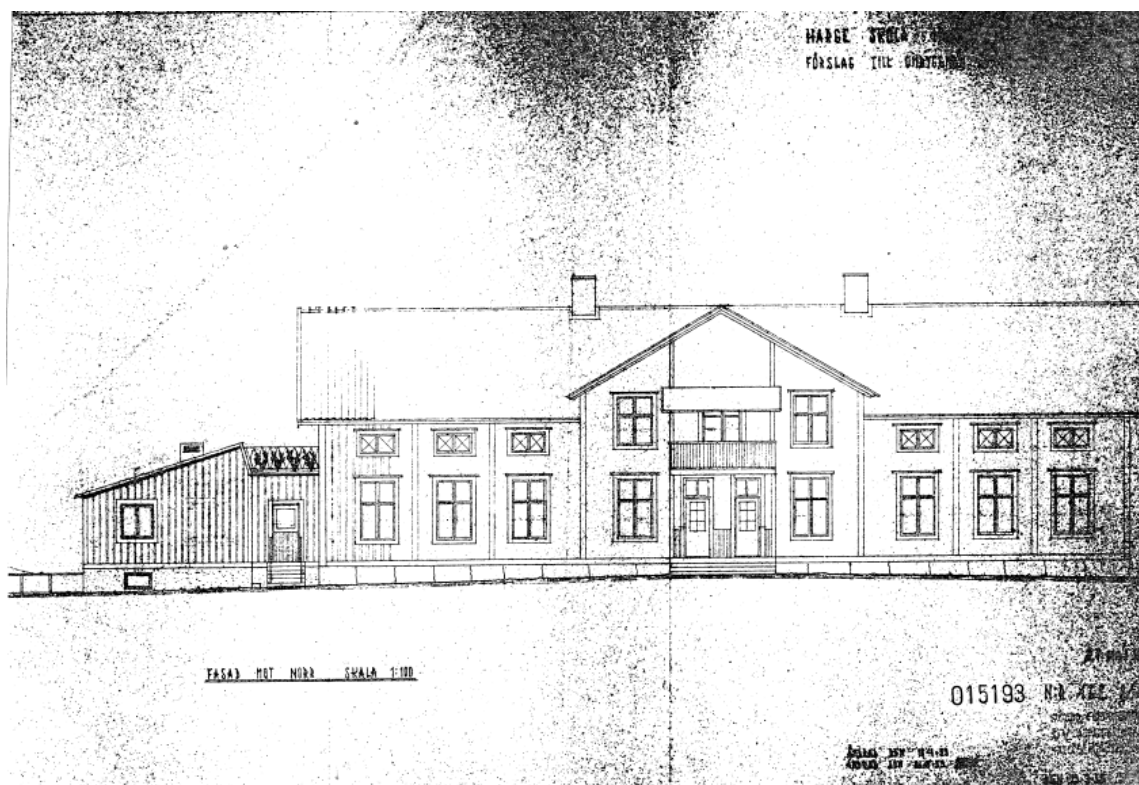
Figur 11. Ekonomisk karta, 1987, Lantmäteriet



Figur 12. Situationsplan fr. bygglov 1953



Figur 13. utsnitt från satellitbild, Google maps



Figur 15. Bygglövsritning för tillbyggnad 1953



Figur 16. Synlig stomme av liggande timmer.



Figur 14. Timmerstomme

NULÄGET

BYGGNADENS ANVÄNDNING IDAG

Byggnaden har i princip använts som vandrarhem fram tills dags datum. Byggnaden har även nyttjats som bostad av den tidigare fastighetsägaren som också drev vandrarhemsverksamheten.

BYGGNADENS SKICK

Utöver det som diskuterats under rubriken ÅTGÄRDER OCH ÄNDRINGAR AV BYGGNADEN kan sägas om byggnadens skick idag, att den är i dåligt sådant och har tydliga drag av ödehus. Allmänt dåligt underhåll, ovarsamma invändiga ombyggnationer, märkliga våtrumslösningar och tillfälliga tekniska lösningar ger sammantaget ett ganska negativt intryck för besökaren. Dessa problem har främst med byggnadens insida att göra. Exteriört har den som tidigare nämnts, i stora drag bevarat sin ursprungliga karaktär.

I likhet med många av de byggnader som blir föremål för utredningar så som denna är att, det senast tillkomna oftast är i sämst skick. Kvaliteten på gångna tiders material var i stor utsträckning av väsentligt högre standard än det som finns att tillgå idag. Även de metoder som användes tycks ha en livslängd eller uthållighet som är svår att slå. Av det som har kunnat uppfattas vid platsbesök tycks stommen vara i relativt gott skick, bottenbjälklaget ser tort och fint ut och inga större problem med fasaden har noterats.



Figur 17. Bottenbjälklag fotograferat fr. krypgrunden

OMGIVNINGEN IDAG

Omgivningen i stort är fortfarande en estetiskt tilltalande plats. På själva fastigheten har som tidigare nämnts inte mycket mer än allén kunnat identifieras som ursprungligt eller särskilt nämnvärt i dessa sammanhang. Här bör även nämnas att allén med all sannolikhet kommer avlägsnas då en arborist bedömning visat att *"åtta av lindarna [utgör] en måttlig till hög risk för skada och är i behov av underhållsbeskärning. Långsiktigt kommer risken att öka om man inte utför en knuthamling eller hårdare underhållsbeskärning."* och att länsstyrelsen beviljat att endast de två träden närmast byggnaden sparas. Man har även i samband med detta krävt en nyplantering av allén med inhemska lövträd vilket då på sätt och vis återskapar den ursprungliga landskapsarkitektoniska intentionen. Visserligen har man här gett medgivande till att allén blir smalare än tidigare vilket riskerar att sabotera upplevelsen av byggnadens fulla bredd.

KULTURHISTORISKA GRUNDMOTIV OCH ANALYS

Det Byggnadshistoriska värdet och det rent byggnadstekniskt historiska värdet utgör ett dokumentvärde i och med byggnadens ålder. Den byggnadsteknik som använts det vill säga en liggande timmerstomme med utanpåliggande träpanel samt kompletterande stolpverkskonstruktion utgör en representativ metod, inte bara för tiden då byggnaden initialt är uppförd utan även för stora delar av landet. Metoden har använts i många olika sammanhang och både i större allmänna byggnader som denna och i mindre privata bostäder eller bodar. Den byggnadstekniska metoden har således varit relativt vanlig och det finns följaktligen ett jämförbart stort antal byggnader där en liknande konstruktion är bevarad. Med detta sagt så utgör ”vanligheten” i denna metod inte nödvändigtvis ett motargument till att det byggnadstekniska och byggnadshistoriska värdet inte har en viss tyngd i detta fall. Byggnadens anses vara mycket representativ i detta avseendet och har egenskapen av att kunna förmedla på ett pedagogiskt sätt sin uppbyggnad och utformning. Sådana pedagogiska aspekter är något som värderas tungt i sammanhang som detta. Om sällsyntheten kan även sägas att skolor av detta relativt påkostade och tämligen stora format som nästan har en herrgårdskaraktär inte utgör en ovanlighet i landet under denna tid. Om man däremot ser till hur beståndet av dessa byggnader ser ut idag är det naturligtvis mindre. På lokal nivå är denna typ av byggnad att betrakta som ovanlig då majoriteten av dessa typer av byggnader i det berörda området är rivna. Ta exempelvis Österby skola som exempel.

Av fasaden kan utläsas att den delvis är bevarad men ersatts eller kompletterats under omgångar. I detta fall är det inte själva fasadbrädan i sig som skulle utgöra själva värdet utan den metod som

använts. Att en fasad underhålls och ersätts under byggnadens mer än hundraåriga livslängd är att betrakta som normalt. Det som utgör värdet är att samma metod och i stora drag dimensioner använts. Att den kompletterats och delvis ersatts kan bland annat utläsas av varierande utformning av lockläkten (profilerad variant på byggandens front och enklare rektangulär profil av varierande kvalitet och storlek på övriga). Att säga exakt när olika delar av träfasaden bytts ut eller kompletterats anses här inte vara relevant då det är utformningen (stående lockläktspanel på liggande timmerstomme) och metoden som utgör värdet. Man kan förmoda att sådana åtgärder har utförts i samband med de om- och tillbyggnationer som finns dokumenterade. En specifik del av fasaden som kan diskuteras är den del som ryms inom balkongens bredd på plan två direkt över huvudentrén. Här syns en tydlig ändringa av byggnadens fasad. Här utgörs fasaden av oljepapp/masonit. Denna metod blev främst vanlig under den senare delen av 1900-talets första hälft. Detta ansågs vara ett enkelt och kostnadseffektivt sätt att komplettera en befintlig sliten eller undermålig fasad. Vanligt i dessa sammanhang var att addera lockläkt på masoniten för att skapa illusionen av genuin träpanel. Masonitens placering i förhållande till den äkta träpanelen vittnar om att den äkta panelen (utbytt eller ej) funnits där innan masoniten och att den då följaktligen, åtminstone på de till masoniten angränsande fasaderna är äldre.

Även takets konstruktion har på samma sätt som stommen och fasaden ett byggnadstekniskt och byggnadshistoriskt värde.

Fönstren eller rättare sagt fönsterbågarna antas var utbytta mot enklare varianter i samband med de åtgärder som genomfördes 1930-talet eller 1950-talet. Detta styrks av den bild som finns i början av denna rapport där skolan är relativt nybyggd och man kan se att de nedre rektangulära bågarna på de fullstora fönstren varit avdelade med spröjs. Man ser även att fönstren på plan två haft en kryssformad indelning med spröjs av glaset. Att dessa byts mot enklare, mer lättunderhållna

varianter efter 40 till 60 år är rimligt.

Fönsterbågarna har dock rätt (dvs samma som de ursprungliga) proportioner vilket gör att värdet fortfarande till viss del är kvar.

Fönsterbågarnas gångjärn är även dessa något som indikerar en senare tid än byggåret.

Fönsterfodrens utformning har en stor del i byggnadens historiska värde. Dessa utgör inte en byggnadsteknisk del utan har en mer ornamentartad funktion som vittnar mer om tidens ideal och arkitektoniska formspråk.

Av ytterdörrarna finns få (eller inga) som med säkerhet kan antas vara original, några är förmodligen från samma tid som fönsterbågarna och några (exempelvis källardörren och sekundärentrén i sydväst) ännu senare (ca 1960-1980).

Vid en sammanräkning av det rent exteriöra, dvs panelen, fönster och dörrar kan sägas att denna trots ändringar och kompletteringar ändå har bevarat en stor del av dess ursprungliga karaktär och att det ändringar och kompletteringar som tillkommit utgör rimliga och till viss del förväntade åtgärder som bidrar till byggnadens "årsringar". Dessa årsringar bidrar även till läsbarheten av byggandens historia och är då att betrakta som en del av värdet och inte nödvändigtvis som något som skulle påverka byggnadens bevarandevärde negativt.

Även grundens utformning och synlighet utgör en del av den helhet som ger byggnaden sitt byggnadstekniskt historiska värde då den på samma sätt som stomme och fasad utgör en för tiden och landet typisk metod.

Fasadens röda slamfärg anses vara en så allmänt känd stor del av landets kulturarv att dess historia, funktion och användning inte diskuteras vidare i denna text.

Den **patina** som kan sägas finnas på den exteriöra delen av byggnaden är en svårdefinierad fråga men enkelt uttryckt kan sägas att värden och underhållet av byggnaden gjort att de ytskikt eller detaljer där särskild

känsla av "tidens tand" eller mänsklig nednötning under lång tid gått helt eller delvis förlorad. Flagnande plastfärger på vita snickerier, fönster etc, utbytta dörrtrycken och moderna lås vittnar mer om vanvård än om patina.

Rent arkitekturhistoriska

värden, även om de byggnadshistoriska och tekniska som diskuterats ovan på ett sätt även inbegrips under denna rubrik kan bli svåra att identifiera kring exteriören utöver det som redan nämnts. Värt att diskutera utifrån detta perspektiv hade eventuellt kunnat vara skolans ursprungliga planlösning och huruvida denna hade varit av specifikt värde ur ett kulturhistoriskt perspektiv men då byggnadens ursprungliga planlösning inte längre finns kvar samt att denna text främst syftar till att utreda byggnadens exteriöra värden utelämnas detta.

Byggnaden kan anses ha ett **samhällshistoriskt värde** då den vittnar om den svenska skolans historia och i förlängningen om det svenska samhället. Detta skulle då kunna kopplas till byggnaden i sin helhet och dess historiska värden men ingen direkt koppling finns till enbart byggnadens exteriör. Exteriören är dock det som definierar eller snarare representerar byggnaden som helhet. Det kan därför alltså sägas att värdet av byggnadens exteriör på ett sätt i och med sin representation av byggnaden som helhet kan besitta ett visst samhällshistoriskt värde. Liknande resonemang skulle kunna föras kring de **socialhistoriska värden**.

Personhistoriska värden har inte kunnat identifierats. Dock skall sägas att det på en lokal nivå finns personliga värden. Byggnaden har en stark koppling till bygden och har en generationsöverskridande sammanhållande roll för många personer. Här har olika generationer gått i skola eller varit på sommarkollo eller upplevt tiden då byggnaden inhyste traktens turister och sommargäster. Byggnadens storlek och ålder har även ett visst drag av märkesbyggnad (i brist på mer modesta ord) i det lokala sammanhanget. Man

kan alltså utifrån detta säga att byggnaden har ett **identitetsvärde** för platsen och har således även ett **symbolvärde** för orten Harge och Hammar.

I samband med detta resonemang kan sägas att byggnadens relativt långa livslängd och starka koppling till de människor som levt och besökt Harge även har ett **kontinuitetsvärde**.

Byggnaden har även till viss del ett **miljöskapande värde** i kombination med den omkringsliggande yttre miljön samt fastighetens koppling till den geografiska platsen. Skolans herrgårdsliknande karaktär och placeringen i närheten av Vättern skapar en pittoresk miljö av lantlig karaktär som även i sig själv vittnar om skolans status i samhället, synen på naturen och barnens välmående och hälsa.

Rent **konstnärliga värden** har inte kunnat identifierats. Inte heller några kopplingar till äldre folkliv eller specifika traditioner. Det enda som skulle kunna betraktas som ett **traditionsvärde** är om man vill värdera den svenska skolan och dess relativt stolta historia som en tradition i sig, men det skulle i sådana fall gå inom ramen för de samhällshistoriska värdet snarare än det traditionsbundna.

Teknikhistoriska värden finns inga av särskild vikt. I källaren finns värmepannor av olika årsmodeller men byggnaden kan inte påstå ha några särskilda kopplingar till vår industrihistoria eller innehålla några tekniska lösningar som kan ha något särskilt bevarandevärde. Den lilla teknik som finns (av äldre modell) går ej heller att koppla till byggnadens exteriör eller omgivning. Skorstenarna har behandlats under tidigare rubriker och anses inte vara någon särskilt viktig del av byggnadens yttre.

Slutligen skall de rent **Estetiska och engagerande värdena** diskuteras. Här sammanfaller mycket av det som diskuterats tidigare. Den arkitektoniska utformningen, den pedagogiska tydligheten som finns i

byggnadens exteriör och dess uppenbara ålderdomlighet är det som främst bidrar till dessa värden. I de engagerande värdet spelar även de personliga och lokala kopplingarna en stor roll.

KULTURHISTORISK VÄRDERING

Byggnaden (exteriör och stomme)

Det som utgör det dominerande kulturhistoriska grundmotivet är det rent byggnadshistoriska och byggnadstekniskt historiska värdena. Där materialens kvalitet och byggnadsmetodens representativitet för tiden och landet i stort samt de pedagogiska kvaliteterna som dessa besitter utgör kärnan i dessa värden.

Ytterligare grundmotiv som styrker den kulturhistoriska värderingen är de samhällshistoriska, estetiska och miljöskapande värdena samt de identitets- och symbolvärde som byggnaden bidrar med till sin plats. Även kontinuitetsvärdet som en byggnad av denna typ bidrar med anses vara ett bidragande motiv till byggnadens sammantagna kulturvärde.

Det främsta förstärkande övergripande motivet kan identifieras som den pedagogiska förmåga som byggnaden besitter att berätta om gångna tiders teknik, material, samhälle och historia.

Sammanvägningen av detta ger att byggnadens exteriöra delar tillsammans med stommen anses vara kulturhistoriskt intressanta och värda att bevara utan att för den delen ha ett så högt värde att de skulle bli föremål för musealt bevarande eller klassas som byggnadsminne.

Yttre miljö

Den yttre miljön har ändrats från och till under årens lopp och idag är det svårt att identifiera några element som kan betraktas som ursprungliga och eller

mervärdesskapande för byggnaden och platsen i stort. Fastighetens rent geografiska läge dvs den natursköna platsen har såklart ett värde utöver det kulturhistoriska och är dess utom svårt att eliminera. Det enda som finns på fastigheten som hör den yttre miljön till, är ursprungligt och bidrar till helheten och förstärker de motiv som tidigare diskuterats är grusplanen och främst lövträds allén. Alléns framtida öda är redan beslutat och redogjort för i denna rapport under rubriken OMGIVNINGEN IDAG. Med detta sagt tillskriver jag inte den yttre miljön i stort några speciella värden förutom allen som kan ha en bidragande kompletterande funktion till de värden som byggnaden (byggnadens exteriör och stomme) besitter. Den yttre miljön värderas alltså på ett sådant sätt att inga specifika bevarandeåtgärder utöver de som kan förväntas bli beaktade i gängse planerings och beslutsprocesser behöver tillgripas.

KULTURHISTORISK MÅLSÄTTNING

Sammanvägningen av de motiv som ger byggnaden sitt kulturhistoriska värde har som följd att målsättningen bör vara att bevara byggnadens exteriör och stomme. Byggnaden bör underhållas i linje med byggnadens natur och ursprungliga konstruktion. Traditionella metoder och materialval som är förenliga med dessa delar av byggnaden bör användas med syftet att bevara den autenticitet som ännu finns kvar. Utöver detta bör tidigare förvanskande eller skadliga åtgärder i så stor utsträckning som möjligt återställas till sin ursprungliga form. Som tidigare nämnts anses inte byggnadens exteriör eller stomma ha ett så stort kulturhistoriskt värde att den bör bli föremål för musealt bevarande eller klassas som byggnadsminne. För detta skulle även de interiöra delarna av byggnaden behöva bära på samma kulturhistoriska grundmotiv som den exteriöra delen.

SLUTSATS OCH RÅD

Slutsatsen av denna kulturmiljöutredning för fastigheten Harge 3:13 har mynnat ut i:

- 1.) Att byggnadens **exteriöra** delar och stomme av timmer besitter ett sådant sammanvägt kulturhistoriskt värde att de bör betraktas som kulturhistoriskt intressanta och värda att bevara utan att ha ett så högt värde att de skulle bli föremål för musealt bevarande eller klassas som byggnadsminne. Detta har motiverats främst med det byggnadshistoriska och byggnadstekniskt historiska värden som dess besitter.
- 2.) Att den **yttre miljön** värderas på ett sådant sätt att inga specifika bevarandeåtgärder utöver de som kan förväntas bli beaktade i gängse planerings och beslutsprocesser behöver tillgripas.

Målsättningen för bevarandet av byggnadens exteriör och stomme bör vara att den autenticitet som ännu finns kvar inte förvanskas ytterligare och att traditionella och med byggnadens natur överensstämmande metoder används vid underhåll, renovering eller ändring av byggnaden i stort.

SAMMANFATTNING

Denna kulturmiljöutredning har upprättats av RFP Arkitekter på uppdrag av Askersunds kommun (Samhällsbyggnad Sydnärke). Detta beställdes i samband med arbetet att upprätta en ny detaljplan för fastigheten Harge 3:13. Utredningen har sin grund i PBL och är upprättad och genomförd enligt en metod som främst bygger på vägledande texter utgivna av Riksantikvarieämbetet.

Utredningen är avgränsad till att främst omfatta byggnadens exteriör samt i viss mån även den yttre miljön.

I rapporten redogörs för byggnadens historia i stort. Det redogörs även för hur byggnaden har antagits vara utformad och byggd vid sin tillblivelse och vilka förändringar som ägt rum och när dessa skett.

Olika motiv som bidrar till byggnadens sammanvägda kulturhistoriska värde har identifierats och analyserats. Detta har sedan mynnat ut i en värdering av byggnadens exteriör och stomme samt en värdering av byggnadens yttre miljö. Vidare har ambitionsnivån för bevarandet diskuterats och råd har lämnats hur den vidare hanteringen av byggnaden bör ske.

KOMMENTARER

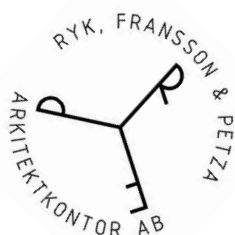
Även interiöra detaljer kan ha ett värde så som gnistskydd i golv, balustrader i trappan och stolpverk som utformats på ett konstfullt och timmermansmässigt sätt.

Även allén hade kunnat haft ett högre kulturhistoriskt värde om den lämnats i sin ursprungliga form men i och med att beslut redan var fattat i frågan och att de berörda träden var i dåligt skick är frågan redan avgjord.

JOHAN FRANSSON

ARKITEKT SAR/MSA

RFP ARKITEKTKONTOR AB



KÄLLOR OCH HÄNVISNINGAR

Plan- och bygglagen

Kulturhistorisk värdering av bebyggelse - Axel Unnerbäcks

Plattform Kulturhistorisk värdering och urval – Grundläggande förhållningssätt för arbete med att definiera, värdera, prioritera och utveckla kulturarvet – Riksantikvarieämbetet

Några tankar och hågkomster vid Harge och Österby skolors nedläggande 1972 – Ragnar Wiklund

Ritningar och handlingar från Askersunds kommun och arkivet i Lekeberg

Utkast 4 Planbeskrivning Harge 3:13 – Planarkitekt Elisabet Wästlund (TON Arkitekter) samt Planarkitekt Adam Johansson (Samhällsbyggnad Sydärke)

Följande personer har intervjuats och varit behjälpliga med material och bilder:

Marie Gustavsson, Barnbarn till R. Wiklund

Ove Danielsson, Journalist och sakkunnig i ortens historia

Leif ”Linus” Larsson, Bildsamlare

Kent Kaufeldt, Representant för hembygdsförening

Harald Göransson, Fastighetsägare

Litteratur:

Bygga i stolpverk : historiskt, hantverksmässigt och hållbart -Ulrik Hjort Lassen

Så byggdes husen 1880-2020 – C. Björk, P. Kallstenius, L. Reppen

Övriga kommentarer:

Vedertagna byggtekniska termer har inte förklarats ytterligare då det anses vara allmänt kända för de som denna text berör, vara lätta att tillskansa sig betydelsen av utanför denna text eller på annat sätt anses uppenbara t. ex genom bilder i detta dokument.